



# VIIMSI HOOLEKANDEKESKUSE ARENGUKAVA

2024-2030

Viimsi 2023



# Sisukord

<b>SISSEJUHATUS</b> .....	3
<b>1. ÜLEVAADE ASUTUSEST</b> .....	3
<b>1.1. Peamised eesmärgid</b> .....	3
<b>1.2. Hoolekandekeskuse struktuur</b> .....	4
<b>1.3. Missioon ja visioon</b> .....	5
<b>2. LÄHTEOLUKORRA ANALÜÜS, PÕHITEGEVUSI TOETAVAD STRATEEGIAD JA VÄÄRTUSED</b> .....	6
<b>3.1. Lähteolukorra analüüs</b> .....	6
<b>3.2. Põhiülesandeid toetavad strateegiad</b> .....	9
<b>3.3. Põhiülesandeid toetavad väärtused</b> .....	9
<b>3. KLIENDIGRUPID JA OSUTATAVATE TEENUSTE KIRJELDUSED</b> .....	9
<b>2.1. Otsesed hoolekandekeskuse kliendid</b> .....	9
<b>2.2. Kaudsed hoolekandekeskuse kliendid</b> .....	10
<b>2.3. Hoolekandekeskuse poolt osutatavate teenuste kirjeldused</b> .....	11
<b>4. PEAMISED EESMÄRGID JA TEGEVUSKAVA AASTATEKS 2023 -2030</b> .....	13
Lisa 1. Kavandatud investeeringud .....	20
Lisa 2. Erivajadustega inimeste keskuse kontseptsioon .....	21

## SISSEJUHATUS

Viimsi Hoolekandekeskuse (edaspidi hoolekandekeskus) arengukava sisaldab põhilisi arengusuundi ja tegevusvaldkondi aastateks 2024-2030 ning üldist tegevuskava aastateks 2024-2026. Arengukava on aluseks iga-aastasele tööplaanile, milles kajastub arengukavas kinnitatud eesmärkide elluviimine läbi konkreetsete tegevuste.

Arengukava koostamisel on arvestatud riiklike ja Viimsi valla arengudokumentide ning kaasaegse kaasava ühiskonna põhimõtetega. Arengukava koostamisel kaasati aruteludesse esindajad Haabneeme Tervisekeskusest, Viimsi Artiumist ja Viimsi Noortekeskusest, hoolekandekeskuse töötajaid, valla sotsiaal- ja tervishoiu-, kultuuri- ning noorsootöö valdkonna spetsialiste, kogukonnaliikmeid ning valdkonnas tegutsevate kolmanda sektori esindajaid (sh Viimsi Pensionäride Ühendus).

Arengukava tegevuskava väljatöötamisel on aluseks võetud arengukava koostamise protsessi käigus koostatud SWOT analüüsist selgunud kitsaskohad kolmes valdkonnas:

- organisatsioon;
- päevakeskustes pakutav huvitegevus;
- hoolekandeteenuste osutamine.

Arengukava koostamise protsessi juhtis hoolekandekeskuse juhataja.

## 1. ÜLEVAADE ASUTUSEST

### 1.1. Peamised eesmärgid

Hoolekandekeskus on Viimsi Vallavalitsuse (edaspidi vallavalitsus) hallatav asutus, mis loodi 2021.aastal. Hoolekandekeskus asub organisatsioonina aadressil Kesk tee 1, Haabneeme ning tegevuskeskustena Kesk tee 1, Haabneemes, Kibuvitsa tee 1, Randveres ja Rohuneeme tee 38, Rohuneemes. Hoolekandekeskus juhindub oma tegevuses Eesti Vabariigi seadustest, vallavolikogu ja vallavalitsuse õigusaktidest ning asutuse põhimäärusest.

Hoolekandekeskuse tegevuse eesmärk on luua vanemaealistele ja erivajadusega inimestele loovust toetav, turvaline ja kaasav (vaba aja veetmise) keskkond, pakkudes võimalusi olla ühiskondlikult ja füüsiliselt aktiivne, leevendada isolatsiooni ning toimetulekuraskusi. Eesmärk ühtib riikliku arengustrateegia „Eesti 2035“ tegevuskava ja selle eesmärkidega: lõimida tervishoiu- ja sotsiaalteenused inimesekeskset, (inimesekesksete heaoluteenuste lõimimine, mida toetavad head vaba aja sisustamise võimalused).



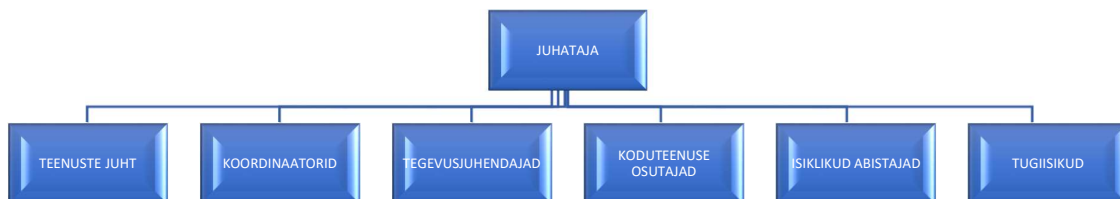
Hoolekandekeskuse tegevus jaguneb kaheks peamiseks tegevusvaldkonnaks:

- vanemaealiste vaba aja tegevus;
- hoolekandeteenused.

Tegevust rahastatakse peamiselt Viimsi valla eelarvest (võimalusel Euroopa Sotsiaalfondist, Kultuurkapitalist või muudest toetusmeetmetest), erihoolekandeteenuse puhul edaspidi ka riiklikust rahastusest ja klientide omaosalusest.

## 1.2. Hoolekandekeskuse struktuur

Joonis 1. Hoolekandekeskuse struktuur



2023. aasta 01.03. seisuga on sõlmitud lepingud 67 inimese/ettevõttega, neist 23 on huviringide juhendajad, 32 tugiisikud, 3 isiklikud abistajad, 3 koordinaatorid, 1 teenuste juht, 1 teenuste spetsialist, 2 päevahoiu tegevusjuhendajad, 4 kodutöötajad, 1 koristaja ja 1 haldusspetsialist. Kokku on keskkuses tööl 67 spetsialisti. Keskuses töötab kokku 24 töölepingulist töötajat, ülejäänud töötavad võlaõigusliku lepingu alusel ja 2 osutavad teenust ettevõtte alt.



### 1.3. Missioon ja visioon

#### **MISSIOON:**

- Hoiame ja tõstame külastajate ning klientide heaolu.

#### **VISIOON:**

- Uuendusmeelne, heaolu toetav ning kvaliteetseid teenuseid pakkuv keskus.

## 2. LÄHTEOLUKORRA ANALÜÜS, PÕHITEGEVUSI TOETAVAD STRATEEGIAD JA VÄÄRTUSED

### 2.1. Lähteolukorra analüüs

Viimsi vald asub Harju maakonnas, Tallinnast idas. Vald hõlmab Viimsi poolsaare ja kaheksa saart, kus elab üle 22 000 inimese. Pensioniealiste elanike arv on ca 3000. Kuna keskus pakub teenuseid ka neile, kes pole veel pensioniikka jõudnud, on oluline märkida, et 50+ inimesi on Viimsis arvestuslikult ca 7100 (viimsidata.ee).

2022. aasta lõpu seisuga oli Viimsi vallas 742 puudega isikut, neist 138 puudega last (neist 74 raske puudega, 11 sügava puudega), kes täisikka jõudes vajavad erinevaid teenuseid. Lisaks on juba täna hulk erivajadustega inimesi, kellest mitmetele ostetakse teenust sisse teistest omavalitsustest.

Vastavalt Viimsi valla arengukavale 2022-2027 on planeeritud erivajadusega inimestele teenuste võimaluste arendamine koduvallas. Valla arengukavas on planeeritud luua tugikeskus erivajadustega inimestele. Selleks on hoolekandekeskusele üle antud renoveerimist vajav hoone Haabneeme alevikus, Rohuneeme tee 38, eesmärgiga rajada sinna erivajadustega täisealistele riiklikke ja kohalikke teenuseid pakkuv keskus.

Alates asutuse loomisest 2021.aastal, on keskus võtnud üle ja/või alustanud mitmete hoolekandeteenuste osutamist.

Alates septembrist 2021 võeti Viimsi vallavalitsuselt üle **puuetega laste tugiisikuteenus ja täisealiste puuetega inimeste isikliku abistaja teenus**. Nende teenuste maht on kasvutrendis. Kui 2017. aasta andmete järgi sai tugiisikuteenust 19 last, siis ülevõtmise hetkel oli teenus määratud ligi 30 lapsele ja 2 täisealisele. Arengukava koostamise hetkeks on teenuse mahud vastavalt 40 ja 4. Teenusele saamise järjekord puudub, kuid teenusele saamise ooteaeg sõltub sellest, kui kiiresti leitakse abivajajale sobiv tugiisik. Teenuse pakkujaid on endiselt keeruline leida (Viimsi Heaoluprofiil 2020, lk 119).

Vastavalt Viimsi Heaoluprofiilis toodule sai 2018. ja 2019. aastal isikliku abistaja teenust üks liikumispuudega inimene. Arvestades erivajadustega inimeste osakaalu kasvu võib eeldada, et mitmed tänased tugiisikuteenust saavat puudega lapsed vajavad täisealiseks saades endiselt kõrvalabi, mida vald saab edaspidi pakkuda isikliku abistaja teenuse kaudu.

AS Rannapere Pansionaadilt võttis Hoolekandekeskus üle **koduteenuse osutamise**. Vastavalt valla Heaoluprofiilile oli 2017. aastal Viimsis koduteenuse saajaid üheksa ning 2019. aastal oli koduteenuse saajate arv 14 inimest. Teenuse ülevõtmise hetkel 2022.aasta mais oli teenusel kümme klienti. Hoolekandekeskuse poolt teenuse arendamisel on 2023 septembri seisuga klientide arv kasvanud üle 40 (sh kokku 45 isikut saanud teenust läbi ESF projekti „Hoolekandeteenuste arendamine ja osutamine Viimsi vallas“ 2022 mai-2023 august).

MTÜ Viimsi **Päevakeskuse tegevuse** osas võttis Hoolekandekeskus üle Randvere ja Haabneeme päevakeskuse ruumid ning kohustused. Päevakeskuste osas on laiendatud tegevust, luues uusi ja kaasaegseid huviringe (nt kõnnijalgball koostöös jalgpalliklubiga, investeerimisklubi, teadusklubi koostöös Teaduskooliga) ning kasvatatud on olemasolevate huviringide arvu, paranenud on ruumide ja inventariga seotud võimalused. Tõhustatud on info edastamist vanemaealistele, toimuvad erinevad loengud ja väljasõidud,



vajalik info on kättesaadav keskuse kodulehel ning sotsiaalmeedias. Uue olulise teemana on sisse toodud vanemaealiste vaimse tervise temaatika (Heaolu Arengukava 2023-2030 tegevussuunaks on mh toetada vanemaealiste vaimset tervist). Päevakeskuste tegevuses osaleb regulaarselt ca 300 inimest. Keskuse eesmärk on osaleda erinevatel avalikel üritustel, et viia info keskuse poolt pakutavatest teenusest valla vanemaealisteni.

Alustatud on heaolu koordinaatori teenuse pakkumisega koostöös valla perearstikeskustega ning piloteerimisel on koduanduri teenus (rahastatud Euroopa Sotsiaalfondist). Toetatud on väärikas elu ja iseseisev toimetulek, mis on üheks peamiseks väärtuseks, millele Heaolu Arengukava 2023-2030 valdkondliku arengukavana tugineb.

Hoolekandekeskuse põhitegevusi toetab nii Viimsi valla arengukava, millest lähtuvalt on oluline üldiste tervislike eluviiside juurutamine, ennetustööle keskendumine ning tulenevalt rahvastiku vananemise trendile valmisolek tagada tulevikus toetavate ja võimestavate teenuste pakkumine kõigile abivajajatele kui ka Heaolu Arengukava 2023-2030: eesmärgi „Vanemaealised on ühiskonnas sotsiaalselt kaasatud, neile on tagatud võrdsed võimalused ning nad on majanduslikult hästi toimetulevad“ elluviimine.


Heaolu Arengukava rõhutab väljakutseid, mis kaasnevad vanemaealiste osakaalu kasvuga, ühe olulise tegevussuunana tuuakse välja ka võimaluste loomine aktiveerivateks tegevusteks. Hoolekandekeskuse poolt on juba täna loodud head võimalused eakatele aktiivseteks tegevusteks. Keskuse üheks peamiseks ülesandeks arengukava perioodil on tegevuste mitmekesistamine ja loodud võimalustest teavitamine. Ka suurendab keskus vanemaealiste teadlikkust abi küsimiseks ja saamiseks (hoolekandeteenuste osas), mis on samuti mainitud arengukava ühe prioriteetse tegevussuunana.

Viimsi vald ja Hoolekandekeskus hallatava asutusena on oma tegevusi planeerinud deinstitutionaalsuse põhimõtetest lähtuvalt ehk eesmärgiks on olnud suurendada avahooldusteenuste mahtu ja hoiduda institutsionaliseerimisest, mida rõhutab ka riiklik arengukava (Heaolu Arengukava 2023-2030). Riiklikud strateegiad jälgivad mõõdikuna kodust iseseisvat toimetulekut toetavate teenuste ja ööpäevaringse institutsionaalse hooldusteenuse saajate suhtarvu (lk 20).

Hoolekandekeskuse tegevus on kooskõlas riikliku arengustrateegia „Eesti 2035“ seatud eesmärkidega. Riiklikus strateegias „Eesti 2035“ välja toodud tegevus „Parandame erivajadusega inimeste heaolu ja ühiskondlikku aktiivsust ning tõhustame pikaajalise hoolduse süsteemi“ on tegevuste ja eesmärkide juhiseks Hoolekandekeskusele. Strateegia üheks eesmärgiks on juurutada varajase märkamise põhimõtet ja luua hooldusteenuseid, mis võimaldavad saada hooldus- ja tugiteenuseid eelkõige kodus ja kogukonnas, investeerides mh taristu ajakohastamisse, mis on keskuse tegevuste eesmärkideks.

Rahvusvahelised, eelkõige Euroopa Liidu tasandi arengusuunad on juba aastaid olnud inimesekeskus, subsidiaarsuse põhimõte ja deinstitutionaliseerimine. 3. märtsil 2021 avaldas komisjon Euroopa sotsiaalõiguste samba tegevuskava, mis toob ühe peamise väärtusena välja väärika elu ja rõhutab pikaajalise hoolduse süsteemi arendamise vajalikkust.

Kuivõrd keskuse eesmärgiks on ennetada eakate ja erivajadustega inimeste institutsionaliseerimist, pakkudes avahooldusteenuseid, vastavad need ka käimasoleva hooldereformi põhimõtetele: „Hoolekandes kehtiva põhimõtte kohaselt tuleb eelistada esmajärjekorras sellist abi, mis toetab inimese hakkama saamist oma kodus. Asutuspõhise



hoolduse korraldamine on vajalik alles siis, kui kõrvalabi toel kodus elamine ei ole võimalik.“ (Hooldereform | Sotsiaalministeerium (sm.ee)).

2020. aastal avaldati minuomavalitsus.fin.ee, kus avaneb uues vahekaardis veebileht, mille eesmärk on tagada paremad kohalikud teenused üle Eesti. Selleks jagatakse veebilehel sadade kriteeriumite kaudu süstematiseeritud ülevaadet kohalike omavalitsuste teenuste olukorrast valdkondade lõikes. Tänapäevaseid indikaatoreid vaadates võib öelda, et Viimsi vallas pakutavate teenuste maht rahandusministeeriumi prognooside kohaselt on kasvutrendis.

Kuivõrd nii rahvusvahelised arengukavad kui ka Heaolu Arengukava 2023-2030 on ühe olulise tegevussuunana toonud välja abi andmise korraldamine esmajärjekorras kohalikul tasandil (lk 22), siis võib öelda, et vald on liikunud õiges suunas ja Viimsi Hoolekandekeskuse rolliks on teenuste pakkumine, nende mahu ja valiku kasvatamine vastavalt kohaliku elanikkonna vajadustele ning valmisoleku loomine riiklike teenuste ülevõtmiseks ning kohapealseks osutamiseks.



## 2.2. Põhiülesandeid toetavad strateegiad

### Personalitöö

Personalitöö aluseks on Viimsi HK töökorraldusreeglid ja töö tasustamise alused, mis hõlmavad töösuhteid, töötajate arengutingimusi ning muid seadusest tulenevaid nõudeid turvalise töökeskkonna tagamiseks. Kord aastas toimuvad koostöövestlused.

### Asutuse asjaajamise kord (IT-strateegia), sh käitumine delikaatsete isikuandmetega

Hoolekandekeskuse dokumendihalduse aluseks on keskuse asjaajamiskord.

### Kommunikatsioon

Avalikkusele suunatud info peamiseks kanaliteks on Viimsi Hoolekandekeskuse, Viimsi vallavalitsuse Facebooki konto, Viimsilaste Facebooki konto, ajaleht Viimsi Teataja, Viimsi vallavalitsuse ja Hoolekandekeskuse koduleht.

Kodulehel on asutuse ametlik teave, mida regulaarselt uuendatakse. Majasisese kommunikatsiooni põhikandjaks on regulaarne infokoosolek. Info jagamiseks töötajate vahel kasutatakse asutusesisest e-posti, veebipõhist kalendrit. Meediaga suhtlemisel kaitstakse kliente ja nende lähedasi ning lähtutakse isikuandmete kaitse seadusest.

## 2.3. Põhiülesandeid toetavad väärtused

Arengukava arutelu käigus sõnastati Hoolekandekeskuse väärtused järgmiselt:


- Inimesekesksus – lähtume teenusekasutaja individuaalsetest vajadustest, toetame teenusekasutajaid, nende lähedasi ning meie töötajaid.
- Loovus – mõtleme suurelt ja „kastist välja“, leiame loovaid lahendusi mistahes olukordadele
- Avatus ja koostöö – oleme avatud uutele ideedele ja valmis tegema koostööd nii asutuse siseselt kui väliselt
- Professionaalsus ja uuendusmeelsus - meil töötavad erialase haridusega inimesed, kes on avatud uutele väljakutsetele ja viivad ellu uusi ideid.
- Usaldusväarsus – pakume kvaliteetseid teenuseid.

## 3. KLIENDIGRUPID JA OSUTATAVATE TEENUSTE KIRJELDUSED

### 3.1. Otsest hoolekandekeskuse kliendid

Vanemaealised:

- aktiivsed vanemaealised – vajavad sotsiaalset suhtlemist, aktiivsuse säilitamiseks ja vaimse tervise hoidmiseks huvitegevust;
- kõrvalabi vajavad vanemaealised – vajavad iseseisvat toimetulekut toetavaid teenuseid, sealhulgas koduteenust, sotsiaaltransporti, päevahoiuteenust;
- vanemaealiste lähedased – vajavad nõustamist ja toetamist



Erivajadustega inimesed:

- füüsilise puudega inimesed – vajavad sotsiaalset suhtlemist, aktiivsuse säilitamiseks huvitegevust, abi asjaajamisel, isikliku abistaja teenust;
- psüühikahäirega inimesed – vajavad eelkõige toetavat suhet, abi asjaajamisel või töö leidmisel;
- intellektihäirega inimesed – vajavad sotsiaalset suhtlemist, igapäevaelu toetavaid teenuseid, abi töö leidmisel, aktiivsuse säilitamiseks huvitegevust.

### **3.2. Kaudsed hoolekandekeskuse kliendid**

Kõik Viimsi valla elanikud, sh klientide lähedased. Elanikud üldiselt osaledes hoolekandekeskuse poolt korraldatud sündmustel: vanavanemate tunnustusüritus, lastelaste ja vanavanemate linnalaager ning muud avalikud üritused. Ruume rentivad valla elanikud.

### 3.3. Hoolekandekeskuse poolt osutatavate teenuste kirjeldused

#### Päevakeskus vanemaealistele

Päevakeskused pakuvad vabaaja tegevust Viimsis elatavatele vanemaealistele. Keskused on avatud tööpäevadel, huviringide tegevus toimub septembrist juunini. Päevakeskuses on võimalik osaleda erinevate huviringide töös, lugeda ajalehti-ajakirju, kasutada interneti, osaleda ühisüritustel ja väljasõitudel. Huviringides osalejad tasuvad omaosaluse. Omaosalust küsitakse ka ühiste väljasõitude eest. Omaosalus on kehtestatud hinnakirjaga. Päevakeskustes toimuvad üldharivad loengud ning õpitoad. Osalejaid kaastakse ka eneseabi põhimõttel – märkama kaaslast abivajaduse tekkimisel.



Foto: Ruslan Dontsov

## Avahooldusteenused

Avahooldusteenused on isiku individuaalsest abivajadusest lähtuvad toimetulekut toetavad teenused, mida osutatakse vanemaealistele, erivajadustega inimestele ja nende peredele või muude toimetulekuprobleemidega valla elanikele. Avahooldusteenuse eesmärk on tagada kliendi toimetulek koduses keskkonnas, et vältida või edasi lükata paigutumise vajadust ööpäevaringsele teenusele.

### Avahooldusteenusteks on:

- Koduteenus, mille eesmärk on isiku abistamine, aitamaks kaasa elukvaliteedi säilitamisele ja parandamisele kodus ning väljaspool kodu;
- Tugiisikuteenus erivajadustega lastele, mille kaudu toetatakse nii laste kui nende pere igapäevast elu;
- Isikliku abistaja teenus, mille eesmärk on erivajadusega inimese abistamine igapäevastes tegevustes, toetades seeläbi tema iseseisvat toimetulekut ühiskonnaelu erinevates valdkondades (sh haridus, tööhõive). Lisaks on teenuse eesmärk erivajadusega inimese pereliikmete ja lähedaste hoolduskoormuse vähendamine;
- Päevahoiuteenus, mille eesmärk on turvalise keskkonna ja toimetuleku tagamine täisealisele isikule, kes tervises seisundist, tegevusvõimest või elukeskkonnast tulenevatel põhjustel ei suuda kodustes tingimustes ajutiselt või püsivalt iseseisvalt toime tulla.

Täiendavalt plaanib Hoolekandekeskus avada päevakeskuse ja töökeskuse ning hakata pakkuma päeva- ja nädalahoiuteenust erivajadustega täisealistele inimesele. Kõikide tegevustega seoses kavandatud investeeringud on toodud välja lisas 1 ning erivajadustega inimeste keskuse loomise nõ kontseptsioon on täpsemalt lahti kirjutatud lisas 2.

## 4. PEAMISED EESMÄRGID JA TEGEVUSKAVA AASTATEKS 2023 - 2030

1. Hoolekandekeskus on nähtav ning toetav ja konkurentsivõimeline tööandja (organisatsioon)
2. Pakutavad (huvi)tegevused on mitmekülgsed ja kättesaadavad kõigile valla vanemaealistele
3. Hoolekandekeskus pakub professionaalseid ja kvaliteetseid hoolekandeteenuseid, teenused on kiirelt kättesaadavad (hoolekandeteenused)





# TEGEVUSKAVA 2024 – 2026 ORGANISATSIOON

## EESMÄRK 1 HOOLEKANDEKESKUS ON NÄHTAV NING TOETAV JA KONKURENTSIVÕIMELINE TÖÖANDJA (ORGANISATSIOON)



ALAEESMÄRK	Tegevus	Tulemusnäitaja	Tegevuse Elluviimise aeg	Vastutaja ja Partnerid
<b>1.1 HOOLEKANDEKESKUS ON VALLAS NÄHTAV, ASUTUSEL ON POSITIIVNE KUVAND</b>	<ol style="list-style-type: none"><li>Keskuse tegevuste kajastamine regulaarselt asutuse kodulehel, fb's ja valla lehes.</li><li>Vallaülestel suurüritustel osalemine keskuse esindusega.</li><li>Keskusele <i>brändingu</i> kampaania läbiviimine.</li></ol>	Info on kättesaadav ja ajakohane.	<ol style="list-style-type: none"><li>Aastaringelt</li><li>Aastaringelt</li><li>Aastaringelt</li></ol>	Juhataja, teenuste juht, koordinaatorid
<b>1.2 TÖÖTAJAD ON TOETATUD JA MOTIVEERITUD</b>	<ol style="list-style-type: none"><li>Keskuse töötajate toetamine nende arengus ning vajaliku toe (supervisioon, kovisioon, koolitused) tagamine.</li><li>Koostöövestluste iga-aastane läbiviimine.</li><li>Regulaarsete ühisürituste läbiviimine.</li><li>Töötajate kaasamine keskuse arengu planeerimisse.</li><li>Jooksva seire läbiviimine töökeskkonna olukorra üle, vajadusel parenduste tegemine.</li><li>Iga-aastaselt töötasude ülevaatamine.</li></ol>	Töötajate rahulolu monitoorimine, Töötajate rahulolu (sh töötasuga) vähemalt 70%. Töötajate Koostöövestlused on läbi viidud ja kirjalikud kokkuvõtted fikseeritud. Vähemalt kaks korda aastas on toimunud töötajate ühisüritused. Töötasud on konkurentsivõimelised. Välja on töötatud töötajate tunnustamise süsteem ja motivatsioonipakett.	<ol style="list-style-type: none"><li>Aastaringelt</li><li>IV kvartal</li><li>Aastaringelt</li><li>Vastavalt vajadusele aastaringelt</li><li>Aastaringelt</li><li>Iga-aastaselt IV kv</li></ol>	Juhataja, teenuste juht, keskuse koordinaator
<b>1.3 KESKUS PAKUB TEENUSEID KOOSTÖÖS PARTNERITEGA</b>	<ol style="list-style-type: none"><li>Koostööpartnerite kaasamine keskuse planeerimis- ja arendamisprotsessi.</li></ol>	Keskuse töötajate, küllastajate ja klientide rahuolu. Teenused on	Aastaringelt	Juhataja, teenuste juht, keskuse koordinaator



	<p>2. Jooksvalt partnerite teavitamine keskuses toimuvast.</p> <p>3. Ühisürituste korraldamine.</p>	mitmekesised ja vastavad külastajate ootustele.		
<b>1.4 KORRAS DOKUMENTATSIOON</b>	<p>1. Põhimäärusest lähtuvate hoolekandekeskuse tegevust reguleerivate vajalike dokumentide kehtestamine.</p> <p>2. Dokumentatsiooni regulaarne kaasajastamine.</p>	Nõuetele vastav dokumentatsioon on olemas.	<ol style="list-style-type: none"><li>1. Aastaringsetl</li><li>2. Aastaringsetl</li></ol>	Juhataja
<b>1.5 ARENGUKAVA EESMÄRKIDE TÄITMINE</b>	<p>1. Arengukava tegevuskava igaaastane läbivaatamine ja vajadusel muudatuste sisseviimine.</p> <p>2. Arengukava tegevuskava ja hoolekandekeskuse tööplaani kooskõlla viimine.</p>	Keskus planeerib ja viib oma tegevused ellu vastavalt arengukavas püstitatud eesmärkidele.	<ol style="list-style-type: none"><li>1. Iga-aastaselt III kv</li></ol>	Juhataja
<b>1.6 TÖÖTAJAD ON OMA KOMPETENTSIDELT UNIVERSAALSED, VÕIMELISED ORGANISATSIOONI SISELT VALDKONDADE ÜLESELT ÜKSTEIST ASENDAMA</b>	<p>1. Töötajatele täiendava ettevalmistuse ja vajadusel ka koolituste pakkumine, et suurendada valmisolekut asendamaks teisi töötajaid nii valdkonnasiselt kui üleselt.</p>	Teenused on osutatud tõrgeteta. Töötajad on valdkondade üleselt informeeritud üksteise tegevustest ja kolleegide suhtes toetavad	<ol style="list-style-type: none"><li>1. Aastaringsetl</li></ol>	Teenuste juht



## TEGEVUSKAVA 2024 – 2026 PÄEVAKESKUSED, HUVITEGEVUS

### EESMÄRK 2 PAKUTAVAD (HUVI)TEGEVUSED ON VANUSEGRUPPIDE ÜLESED JA MITMEKÜLGSED

ALAEESMÄRK	Tegevus	Tulemusnäitaja	Tegevuse elluviimise aeg	Vastutaja ja partnerid
<b>2.1 TOIMUB PIDEV HUVITEGEVUSE VAJADUSE SEIRE, ET TAGADA KÜLASTAJATE RAHULOLU</b>	1. Regulaarne tagasiside küsimine. 2. Ettepanekute tegemise korra kehtestamine.	Ajakohased ja nõudlusele vastavad huvitegevused	Aastaringelt 2024 II kv	Teenuste juht, Haabneeme ja Randvere päevakeskuste koordinaatorid
<b>2.2 TEGEVUSE LAIENDAMINE JA MITMEKESISTAMINE NING REKLAAMIMINE</b>	1. Uute tegevuste planeerimine vastavalt nõudlusele (eelarvevahendite piires). 2. Tegevuste korraldamine avalikus ruumis ning koostööpartnerite juures. 3. Projektivahendite kaasamine.	Loodud on uued huvitegevused	Aastaringelt/ vajadusel	Teenuste juht, Haabneeme ja Randvere päevakeskuste koordinaatorid, koostöö partnerid
<b>2.3 PÄEVAKESKUSTE INVENTAR VASTAB VAJADUSTELE JA ON KAASAEGNE</b>	1. Jooksvalt päevakeskuste inventari kaasajastamine (sh vastavalt külastajate arvu kasvule).	Kaasaegsed ja nõuetele vastavad ruumid ja huvitegevuste läbiviimiseks vajalikud vahendid	Aastaringelt	Haabneeme ja Randvere päevakeskuste koordinaatorid
<b>2.4 VÄLJA ON ARENDATUD KOOSTÖÖ- JA KOMMUNIKATSIOONISÜSTEEM VALDKONNA TEENUSEPAKKUJATEGA (VPÜ, VIIMSI HUVIKESKUS), ET VÄLTIDA DUBLEERIMIST</b>	1. Tegevuste planeerimisel kokkulepitud kommunikatsioonivormi kasutamine.	Tegevused on koordineeritud, ei esine kattuvaid põhiüritusi	Iga-aastaselt, 1-2 korda	Haabneeme ja Randvere päevakeskuste koordinaatorid
<b>2.5 KOGUKONNAKESKSUSE ARENDAMINE</b>	1. Kogukonnatunnet suurendavate ürituste läbiviimine. 2. Erinevate elanikkonna- ja huvigruppide kaasamine.	Ürituste ja osalejate arv on kasvutrendis.	Aastaringelt	Haabneeme ja Randvere päevakeskuste koordinaatorid



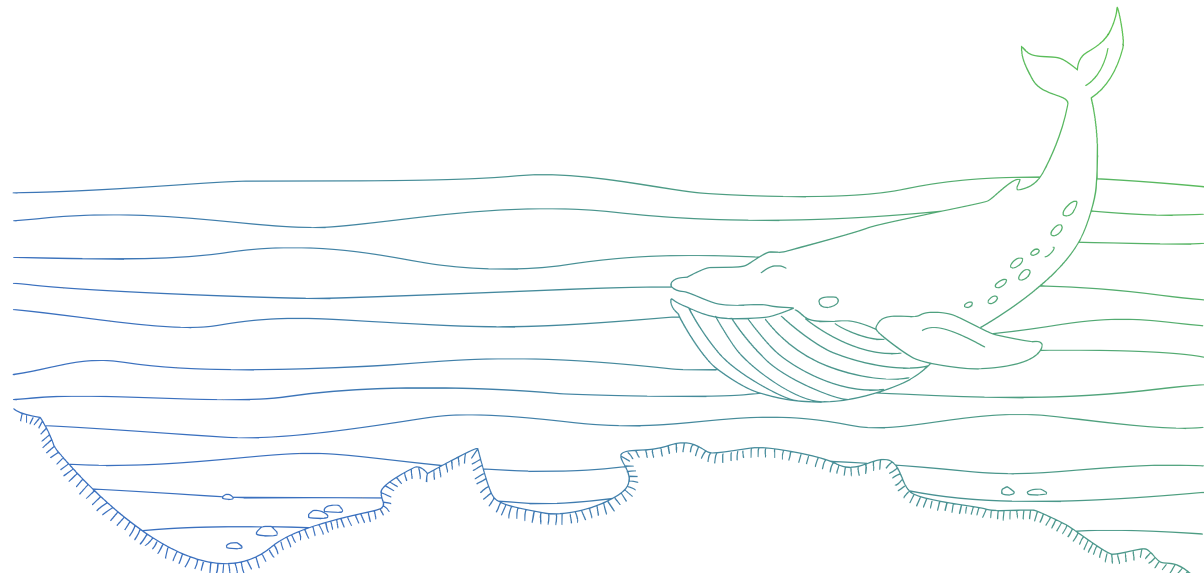
**2.6 RAHVATERVISE EDENDAMINE**

1. Terviseedenduse propageerimiseks ürituste kavandamine.
2. Kava rakendamine koostöös valdkonna spetsialistidega.

Terviseedenduse üritustel osalejate arv on kasvutrendis.

2024 I kv

Haabneeme ja Randvere päevakeskuste koordinaatorid, vallavalitsuse terviseedenduse spetsialist



## TEGEVUSKAVA 2024 – 2026 HOOLEKANDETEENUSED

EESMÄRK 3 HOOLEKANDEKESKUS PAKUB PROFESSIONAALSEID JA KVALITEETSEID HOOLEKANDETEENUSEID, TEENUSED ON KIIRELT KÄTTESAADAVAD

ALAEESMÄRK	Tegevus	Tulemusnäitaja	Tegevuse elluviimise aeg	Vastutaja ja partnerid
<b>3.1 HOOLEKANDEKESKUSES TÖÖTAVAD PROFESSIONAALSED HOOLEKANDESPETSIALISTID</b>	1. Erialaste koolituste pakkumine spetsialistidele.	Kõigil spetsialistidel on vajalik ettevalmistus, täiendõpe on läbitud hiljemalt ühe aasta jooksul pärast tööle asumist	1. Aastaringelt	Teenuste juht
<b>3.2 HOOLEKANDESPETSIALISTIDE NN VOOLAVUS ON VÄIKE: SPETSIALISTID TUNNEVAD ENNAST OMA TÖÖS KINDLALT JA TOETATULT, TOIMUVAD REGULAARSED KOHTUMISED JA INFOVAHETUSED, LÄBI MILLE ON TAGATUD MEESKONNA TUGI, TÖÖTASUD ON KONKURENTSIVÕIMELISED</b>	1. Keskuse poolt ko- ja supervisiooni pakkumine, mis võimaldab tulla toime ka kõige raskemate klientidega, keerulisemate olukordade lahendamisel ja emotsionaalselt keerulistes olukordades. 2. Töötasu regulaarne läbivaatamine, arvestades piirkonna ja valdkonna konkurentsivõimelist töötasu.	Suurem tööga rahulolu/ vähem haiguspäevi/püsiv töötajaskond (personalivoolavus mitte rohkem kui 10%)	1. Aastaringelt 2. Iga-aastaselt	Teenuste juht, juhataja
<b>3.3 ERIVAJADUSTEGA INIMESED JA NENDE PERED ON HÄSTI TOIMETULEVAD: ERIVAJADUSTEGA INIMESTELE ON VAJALIKUD TEENUSED LOODUD JA NEED ON KÄTTESAADAVAD KODU LÄHEDAL (ERIVAJADUSTEGA INIMESTE KESKUSES), ELLU ON KUTSUTUD TUGIGRUPID</b>	1. Erivajadustega inimeste keskuse välja arendamine, personali värbamine vastavalt klientide arvule. 2. Regulaarsete tugigruppide käivitamine.	Erivajadustega inimeste ja nende perede rahulolu on kasvanud/ toimetulek paranenud. Vähenenud on kodune hoolduskoormus.	1. 2024 III kv 2. Aastaringelt	Juhataja, teenuste juht
<b>3.4 VIIMSI VALLA ELANIKE TEADLIKKUS ON KASVANUD KESKUSE POOLT PAKUTAVATEST TEENUSTEST JA TOIMUVATEST SÜNDMUSTEST, HOOLEKANDETEENUSEID VAJAVAD PERED LEIAVAD ABI ÜLES</b>	1. Nõ signatuurürituste korraldamine iga-aastaselt, kus mh jagatakse hoolekandekeskuse teenustest infot. 2. Jooksvalt hoolekandekeskuse tegevuse kajastamine erinevates meediakanalites, info jagamine kodulehel.	Olemasolevad teenused on kättesaadavad kõigile abivajajatele. Teenuse osutamist alustatakse esimesel võimalusel, kuid mitte hiljem, kui ühe kuu jooksul pärast valla poolt haldusotsuse tegemist.	1. Aastaringelt 2. Aastaringelt	Teenuste juht, keskuse koordinaator, päevakeskuste koordinaatorid

Lisa 1. Kavandatud investeeringud

	2024	2025	2026	2027	2028
<b>Investeeringud</b> (Objekt)	30 000	20000	0	50 000	100 000
2 auto ost koduteenuse osutamiseks 30 000 eurot, 1 buss erivajadustega inimeste keskusele 20 000 eurot	30000	20 000	0	0	0
Päevakeskuste investeeringud (Kesk tee 1, ühenduse loomine kahe hoone tiiva vahel)	0	0	0	0	100 000
Päevakeskuste investeeringud (Kesk tee 1, 2.korruse remont ja inventari ost, kui lasteaia ruumid vabanevad ja antakse HK kasutusse)	0	0		50 000	0

## Erivajadustega inimeste keskuse kontseptsioon

### 1. Sissejuhatus

Erivajadustega inimeste keskuse (edaspidi Keskus) ruumideks on planeeritud endise muusikakooli hoone, kogupindalaga ca 600 m<sup>2</sup> (projekteerimise käigus maht muutus, eelnevalt suuruseks mõõdetud 450,6 m<sup>2</sup>). Maja on ehitatud 1995. aastal. Hoone vajab keskuseks ümberkohandamisel kapitaalremonti, samuti tuleb korrastada õueala. Vähendada tuleb energiatarbimist. Hoonele on 2022. aastal teostatud energiaaudit.

Siseruumides muutub ruumide jaotus – esimesele korrusele rajatakse päevakeskuse ja töökeskuse ruumid koos laoruumiga. Sisepääsu juurde on võimalus luua ooteala ning garderoob. Teisele korrusele tulevad päeva- ja nädalahoiu tarbeks kahekohalised vooditega toad teenuse ööpäevaringseks osutamiseks. Keskusesse rajatakse ruumid töötajatele ja nõustamise ning teraapiaruumid, et keskuses oleks võimalik edaspidi pakkuda vajadusel erinevaid riikliku rehabilitatsiooniteenuse koosseisu kuuluvaid teenuseid (nt psühholoogiline nõustamine, eripedagoogi ja logopeedi vastuvõtt, kogemusnõustamine jne.). Lisaks võimaldab keskuse ruumiplaneering korraldada erivajadustega inimestele ja nende peredele ühisüritusi.

Keskust haldab Viimsi Hoolekandekeskus.

### 2. Ülevaade hetkeolukorrast

Psüühilise erivajadusega inimestele suunatud erihoolekandeteenused on Sotsiaalkindlustusameti (SKA) hallata, kuid hetkel on sotsiaalministeerium välja töötamas reformi, mis paneb erihoolekandeteenuste korraldamise vastutuse edaspidi KOV-dele nii rahastuse kui teenuste pakkumise osas (vt. [Sotsiaalhoolekande seaduse muutmise seaduse väljatöötamise kavatsus \(erihoolekandeteenuste korralduse ja rahastuse ajakohastamine\) – EIS \(valitsus.ee\)](#)).

Teenuskohtade hinnakomponendid ja rahastamise allikad:

- Sotsiaalkindlustusamet: teenuse sisutegevused, tööjõukulud;
- teenust saava isiku omaosalus: toit;
- kohalik omavalitsus: teenuse osutamise hoonete ülalpidamiskulud.

Sotsiaalkindlusamet tasub erihoolekandeteenuste eest sõltuvalt teenuskasutaja diagnoosist, vastavalt ministri määrusele (<https://www.riigiteataja.ee/akt/129122021078?leiaKehtiv>). Kohaliku omavalitsuse kohustus kõrvalkulude eest tasumisel tuleneb sotsiaalhoolekandeseaduse paragrahvist 89 (<https://www.riigiteataja.ee/akt/130122015005?leiaKehtiv>).

Viimsi valla noored täisealised (erihooletandeteenused määratakse alates 18. eluaastast) on täna teenusel Tallinna Tugikeskuses Juks, Haraka Kodu SA-s, Käo Tugikeskuses ja Päikesekodu Teenused SA-s.

2021. aastal rahastas vald osaliselt 9 noore erihooletandeteenuseid (valdavalt igapäevaelu toetamise teenuse päeva- ja nädalahoiuteenus ning igapäevaelu toetamise teenus). Kogumaksumus koos osutatud transporditeenusega oli 57 340 eurot (40 035 teenuste kulu ja 17 305 eurot transport), mis teeb keskmiselt ühe noore kohta 530,93 eurot kuus (6371,11 eurot aastas).

2022. aastal rahastas vald osaliselt 10 noore teenuseid. Kogumaksumuseks kujunes 98 479,87 eurot (sh transport teenusele ja tagasi), mis teeb keskmiselt ühe noore kohta 820,66 eurot kuus (prognoos 9847,98 eurot aastas).

Lisaks sisseostetavatele teenustele tegi vald 2022. aasta jooksul haldusotsuse pisut üle 30 puudega lapsele ja täisealisele teenuse pakkumiseks. Nendeks teenusteks on täna laste puhul tugiisikuteenus ja täisealiste puhul isiklik abistaja. Näha on pidevat ühtlast kasvu teenuste taotlemisel. Kulu kokku 2022. aastal antud teenusele oli 383 748,18 eurot. Võib arvata, et paljud tänastest tugiisikuteenuse kasutajatest vajavad ka täisealisena erinevaid toetavaid teenuseid.

Tabel 1. Kulud (palgafond + koolitus) tugiisikutele 2022. aastal Viimsi vallas

<b>Aasta</b>	<b>2022</b>
Palgafond	378 758,18
Baaskoolitus	4990
<b>Kokku</b>	<b>383 748,18</b>

Sisseostetavate teenuste puhul tuleb arvestada ka võimelike hinnatõusudega. 2023. aastal planeerivad teenuseosutajad hinnatõusu peamiselt hoonete ülalpidamiskulude suurenemisega seoses ning hinnatõus jääb KOV-i katta.

Erihooletandeteenuste järjekorda peab Sotsiaalkindlustusamet ja järjekordi peetakse maakonna põhiselt. Probleemiks on kujunenud ka nii-öelda „venitamistaktika“ eelkõige Tallinna linna hallatavate asutuste poolt (Käo Tugikeskus ja Juks), sooviga pakkuda teenuskohti esmajärjekorras Tallinna elanikele. Samuti väidetakse, et pole võimalik SKA poolt rahastatavat teenuskohta pakkuda, kuid võimalik on pakkuda teenust nõ täishinna eest ehk KOV katab ka riigipoolse rahastuse osa.

Teenuskohtade nappus on viinud olukorrani, kus turul valitseb „võta või jäta“ olukord, kas võtta vastu SKA poolt pakutud teenuskoht (mis ei pruugi olla kodukohalähedane ega vastata pere ootustele) või tasuda oluliselt kallimat teenuse hinda.

2022. aasta lõpu seisuga oli Viimsi vallas 138 puudega last (neist 74 raske puudega, 11 sügava puudega), kes jõuavad aasta-aastalt täisikka, vajades erinevaid teenuseid. Lisaks on juba täna hulk täiealisi erivajadustega inimesi, kellest mitmetele (nagu juba eespool mainitud) ostetakse teenust sisse teistest omavalitsustest.

Tabel 2. Puuetega inimeste arv Viimsi vallas 31.12.2022 seisuga

<b>Viimsi vald</b>	<b>Lapsed</b>	<b>Tööealised</b>	<b>Kokku</b>
Keskmine puue	53	100	153
Raske puue	74	83	157
Sügav puue	11	28	39
<b>Kokku</b>	<b>138</b>	<b>211</b>	<b>349</b>

### 3. Keskuse eesmärk

Viimsi vald ei ole seni pakkunud erihoolekandeteenuseid, vaid on ostnud teenust sisse Tallinnalt ja erinevatelt teenusepakkujatelt. Teenuse vajajate hulk Viimsi vallas on kasvutrendis, mistõttu ei kata teenuse sisseostmine (eelnevalt kirjeldatud põhjustel) valla vajadusi. Vald soovib erihoolekandeteenuste osutamisel lähtuda kodukohalähedusest ning luua võimekus ise teenust osutada.

Peamiseks keskuse sihtrühmaks on väljaspool Viimsi valda teenusel käinud täisealised erivajadusega inimesed ning tänane puuetega laste grupp, kes pärast põhihariduse omandamist jääb tegevusetaks.

#### Keskuse põhiteenused:

1. päevakeskus igapäevaelu toetamise teenusena;
2. igapäevaelu toetamise teenuse päeva- ja nädalahoiu teenus;
3. töötamise toetamise teenus (ehk kaitstud töötamise teenus).

Keskusesse luuakse kaitstud töötamise võimalused inimeste jaoks, kes ei ole oma erivajaduse tõttu võimelised töötama tavalistes töötingimustes avatud tööturul, vaid vajavad sobivat töökeskkonda, jõukohast töötempot ning pidevat juhendamist ja abi. Kliendid, kelle erivajadus ei võimalda ka igapäevasel juhendamisel võimetekohast tööd teha, saavad rakendust päevakeskuses, kus nende igapäevategevusi juhendavad samuti vastava koolitusega tegevusjuhendajad. Lisaks eelnevale pakub keskus võimalust erihoolekandeteenuseks nn päeva- ja nädalahoitu, mis tähendab ajutist ööpäevaringset teenust. Selleks luuakse keskusesse ka ööbimise ja pesemisvõimalused.

Oluline on pakkuda tuge erivajadustega inimeste peredele ja vältida pereliikmetele hoolduskoormuse tekkimist või selle kasvamist ning võimaldada püsimist või naasmist tööturule, mis on ühtlasi ka riiklik eesmärk ([Heaolu Arengukava 2023-2030](#) )

Keskuses planeeritakse pakkuda ka riiklikult rahastatava sotsiaalse ja tööalase rehabilitatsiooni teenuse hulka kuuluvaid teenuseid (nt psühholoogiline nõustamine, logopeedi vastuvõtt, füsioteraapia, tegevusteraapia jne). Selleks planeeritakse mh ruumid individuaalseks ja perenõustamiseks. Lisaks jääb keskuse koordineerida sotsiaal – ja invatranspordi korraldus.

#### 4. Vajalikud investeeringud

Keskuse loomise raames rekonstrueeritakse Rohuneeme tee 38 hoone, lisaks planeeritakse hoone välisalale lahendused erinevateks tegevusteks õues (nn meelteaed, paviljon jne). Keskuse kinnistu suurus on 1359 m<sup>2</sup>, hoone netopind ca 600 m<sup>2</sup>. Investeeringute tulemusena on Viimsi vallas rekonstrueeritud kaasaegsed erihoolekandeteenuste osutamiseks sobilikud ruumid, kus esimesel korrusel asuvad päevakeskus ning kaitstud töö keskus, teisel korrusel päeva- ja nädalahoituteenuse ruumid koos ööbimisvõimalustega ning nõustamiskabinetid ja ruumid personalile.

#### **Ehitusprojekti kogumaksumus kujuneb järgmistest summadest:**

- Sise- ja välislahenduse projekteerimine **summas 55 650,00 eurot** ilma käibemaksuta ja koos käibemaksuga 66 780,00 eurot.
- Rekonstrueerimis- ja ehitustööd hinnanguliselt **summas 1 200 000 (projekteerija viimane hinnang pärast mõõdistamist) eurot** (sh omanikujärelevalve nii väliehitustööd kui sisemised rekonstrueerimistööd (viiakse läbi ostumenetlus) **summas ca 8000,00 eurot** ja projekti administreerimine (viiakse läbi ostumenetlus) hinnanguline maksumus **summas 7 000,00 eurot**).

**Kokku on uue keskuse ehituslikuks maksumuseks hinnanguliselt planeeritud 1 273 000 eurot (ilma sisustuseta)**

#### 5. Keskuse tegevuskulud

Kuludes on välja toodud esmased investeeringukulud keskuse ehitamiseks ning igakuised ja -aastased keskuse nõuetegevuskulud, sh personalikulud, mis moodustavad peamise osa püsikuludest. Kuluprognosid on esitatud aastani 2028. Tegevuskulude prognoosimisel on arvestatud järgmiste kululiikidega<sup>1</sup>:

**Kinnistute, hoonete ja ruumide ülalpidamise kulud:** hoone on Viimsi Hoolekandekeskuse hallata, puudub rendikulu. Kinnistuga kaasnevad kulud on elekter, küte, vesi, kanalisatsioon ca 8 €/m<sup>2</sup>. Lisandub valveteenuse kulu kuus keskmiselt 80 €.

Arvestatud on ka hoonet ümbritseva kinnistu haldamise ja kõikide püsivate maja haldamise kuludega (sh ventilatsiooni hooldus jne). Kulu aastas kokku ca 612x8x12= 58752, 58752 +(80x12)= 59 712 €.

**Toitlustamine ja toiduained:** 29 klienti käivad teenusel 21 tööpäeva kuus. Arvutus ligikaudne. Kulu kuus keskmiselt 5481 €.

**Koristusteenus ja pesupesemine:** sisaldab koristusteenuse ja pesupesemise sisseostmist igakuiselt, hooajalist akende pesu, igakuist haljasala hooldust jne. Kulu kuus keskmiselt 1960 €.

---

<sup>1</sup> Aluseks on võetud valla kunagine ERF projekt ja HK senised päevakeskuste kulud.



**Infotehnoloogiakulud:** sisaldab litsentsitasusid, internetti jne, kulu kuus keskmiselt 300 €.

**Bürootarbed, posti ja sidekulu:** Interneti teenuspakkuja + 2 ruuteetrit + 2 teleri kanalipaketid, keskuse peale 9 mobiiltelefoni + internetipakett, kulu kuus 216 €.

**Transport ja sõidukite ülalpidamise kulud:** üks kohandatud buss (kuni 8 kohta) liising+ kindlustus + jooksev remont + kütus, kulu kuus keskmiselt 816 €.

**Meditšiinilised kaubad ja vahendid:** hooldusvahendite (mähkmed, ühekordsed linad, pesupõlled, kummikindad, tualett- ning paberkäterätid, pesuvaht, pesemiskindad) kulu kuus keskmiselt 180 €. Puhastusvahendid – pindade puhastamine + desinfitseerimine, kulu kuus keskmiselt 120 €.

**Muud majandamiskulud (tegevusvahendid):** kunstitarbed, mängud ja muu kulu kuus keskmiselt 120 €.

**Töötervishoiuteenuse kulud:** seadusest tulenevalt on tööandjal kohustus teostada töötajatele regulaarselt töötervishoiukontrolli. Kulu kuus keskmiselt 110 €.

**Koolituskulud:** personali on sellesse valdkonda keeruline leida, mistõttu tuleb olla valmis ka ise töötajaid koolitama. Lisaks tuleb olla valmis, et väikese omavalitsuse puhul peavad spetsialistid suutma korraga töötada erinevate erivajadustega klientidega ja on vajadus kompetentside tõstmiseks läbi täiendkoolituste. Kulu kuus keskmiselt 250 €.

**Trükised:** uue keskuse puhul on oluline, et olles teinud investeeringu, peab kogu vajalik info jõudma kõigi sihtrühma esindajateni, sellest lähtuvalt tuleb vähemalt esimestel aastatel toota keskust tutvustavaid trükiseid. Kulu kuus keskmiselt 30 €.

**Paljundus ja printimine:** arvestades keskuse klientuuri eripärasid, tuleb materjale ka paber kandjal välja printida nii teksti kui piktogrammide kujul. Kulu kuus keskmiselt 30 €.

Maja täpsemad jooksvad ülalpidamiskulud saame arvutada siis, kui on teada, milliseks kujuneb hoone energiaklass.

**Personalikulud** on koostatud arvestusega kümme täistöökohta keskuse kõigi tegevuste (sh tegevusjuhendajad päevakeskuses, töökeskuses, päeva- ja nädalahoius, juhtimine, haldus) kohta.

Keskuse ülalpidamiskulud (personalikulu, kinnistute ja hoonete ülalpidamiskulud, tegevuskulu kokku) kalendrisaastas kokku esimesel tegevusaastal on ca 500 000 €. Järgnevate aastate kulud on arvestatud 5% kasvuga.

Tabel 3. Erivajadustega inimeste keskuse kuluprognosis 2025-2029

Kululiik	2025			2026	2027	2028	2029
	Kulu kuus	Kuid	Kulu aastas	Kulu aastas	Kulu aastas	Kulu aastas	Kulu aastas
Kinnistute, hoonete ja ruumide üalpidamise kulud + valveteenus	5225	12	62698	65832	69124	72580	76209
Toitlustamine ja toiduained hommik/lõuna/õhtu 9 euro inimene/päevas.	5755	12	69061	72514	76139	79946	83944
Koristusteenus ja pesupesemine	2058	12	24696	25931	27227	28589	30018
IT kulud	315	12	3780	3969	4167	4376	4595
Bürootarbed, posti ja sidekulu	227	12	2722	2858	3001	3151	3308
Transport ja sõidukite üalpidamise kulud	857	12	10281,6	10796	11335	11902	12497
Meditiinilised kaubad ja vahendid	315	12	3780	3969	4167	4376	4595
Ürituste korraldamise kulud	525	12	6300	6615	6946	7293	7658
Muud majandamiskulud	151	12	1814,4	1905	2000	2100	2205
Töötervishoiuteenususe kulud	116	12	1386	1455	1528	1604	1685
Koolituskulud	263	12	3150	3308	3473	3647	3829
Trükised	32	12	378	397	417	438	459
Paljundus, printimine	32	12	378	397	417	438	459
Püsikulud kokku	16662		190424	199945	209942	220439	231461
Personalikulud kokku	32313	12	387752	407140	427497	448872	471315
<b>Kulu aastas kokku</b>			<b>578176</b>	<b>607085</b>	<b>637439</b>	<b>669311</b>	<b>702777</b>

### Finantseerimisallikad (sh omatulu prognoos)

Võimalikeks finantseerimisallikateks on SKA poolne rahastamine riigieelarvest vastavalt määrusele ([Erihoolekandeteenususte rahastamine–Riigi Teataja](#)), Viimsi valla eelarve, perede omaosalus (toitlustus) ja erinevad toetusmeetmed nt läbi MKM-i või SOM-i. Viimsi valla eelarve puhul saab arvestada ka juba seni tehtud kulutustega, kus varasemalt on ostetud teenust sisse, aga nüüd hakatakse teatud juhtudel (kes on nõus liikuma uude keskusesse) valla poolt pakkuma ehk kulud ei kasva.

Tabel 4. Keskuse tuluprognosis 2025 - 2029

Riigieelarve	Hind (ühik)	Hind	Kogus	Summa kuus	Kohti täidetud kuus	Summa kuus kokku	Summa 2025, 50% (12 k)	Summa 2026, 80% (12 k)	Summa 2027, 100% (12 k)	Summa 2028, 100% (12 k)	Summa 2029, 100% (12 k)
TTT, töökeskus	Kuu	142	1	142	10	1420	8520	13632	17040	17040	17040
IET, päevakeskus	Kuu	169	1	169	12	2028	12168	19468,8	24336	24336	24336
IET, päeva- ja nädalahoiuteenus, sügava intellektih.	Ö/p	60	23	1380	2	2760	16560	26496	33120	33120	33120
IET, päeva- ja nädalahoiuteenus, sügava intellektih.	P	49	23	1127	1	1127	6762	10819,2	13524	13524	13524
IET, päeva- ja nädalahoiuteenus, mõõduka intellektih.	Ö/p	41	23	943	2	1886	11316	18105,6	22632	22632	22632
IET, päeva- ja nädalahoiuteenus, mõõduka intellektih.	P	33	23	759	1	759	4554	7286,4	9108	9108	9108
<b>Kokku</b>					28	<b>9980</b>	<b>59880</b>	<b>95808</b>	<b>119760</b>	<b>119760</b>	<b>119760</b>
<b>Omaosalus</b>		295			6	<b>1770</b>	<b>10620</b>	<b>16992</b>	<b>21240</b>	<b>21240</b>	<b>21240</b>
<b>Tulu kokku</b>						<b>11750</b>	<b>70500</b>	<b>112800</b>	<b>141000</b>	<b>141000</b>	<b>141000</b>

Juhul, kui keskus avatakse klientidele 2025, siis antud aastal on keskus 50% ulatuses täidetud klientidega. 2026. aastal eeldatakse, et keskus on jaanuarist 2025 80% ulatuses täidetud ning alates 2027. aastast on keskus 100% nõ täidetud ehk kõik teenuskohad on hõivatud (keskuse täitumine toimub kolme aasta jooksul; sõltuvalt tegelikust avamise aastast, vastavad aastaarvud muutuvad).

Lootust on, et tulevikus tõstetakse erihoolekandeteenuste SKA poolset rahastuskomponenti personalikulude katmisel (<https://www.err.ee/1608546643/aprillis-voivad-tousta-erihoolekande-tootajate-palgad>), kuid kuna kindlus puudub, siis arvestuste tegemisel seda veel sisse pole arvatud.

2023. aasta prognoosi kohaselt on keskuse üldine tulude ja kulude prognoos kokku järgnev. Antud prognoosi kohaselt on erivajadustega inimeste keskuse täiendavaks võimalikuks aastaseks kuluks, mis tuleb katta valla eelarvest, 350 000 - 400 000 €.

Tabel 5. Keskuse tulude ja kulude prognoos 2025-2029

Kululiik	2025			2026	2027	2028	2029
	Kulu kuus	Kuid	Kulu aastas	Kulu aastas	Kulu aastas	Kulu aastas	Kulu aastas
Kinnistute, hoonete ja ruumide ülalpidamise kulud	5225	12	62698	65832	69124	72580	76209
Toitlustamine ja toiduained hommik/lõuna/õhtu (9€/in/p)	5755	12	69061	72514	76139	79946	83944
Koristusteenus	2058	12	24696	25931	27227	28589	30018
Infotehnoloogiakulud	315	12	3780	3969	4167	4376	4595
Bürootarbed, posti- ja sidekulu	227	12	2722	2858	3001	3151	3308
Transport ja sõidukite ülalpidamise kulud	857	12	10282	10796	11335	11902	12497
Meditšiinilised kaubad	315	12	3780	3969	4167	4376	4595
Ürituste korraldamise kulud	525	12	6300	6615	6946	7293	7658
Muud majandamiskulud	151	12	1814	1905	2000	2100	2205
Töötervishoiuteenuse kulud	116	12	1386	1455	1528	1604	1685
Koolituskulud	263	12	3150	3308	3473	3647	3829
Trükised	32	12	378	397	417	438	459
Paljundus, printimine	32	12	378	397	417	438	459
Püsilulud kokku	16662		190424	199945	209942	220439	231461
Personalikulud kokku	32313	12	387752	407140	427497	448872	471315
<b>Kulu aastas kokku</b>			<b>578176</b>	<b>607085</b>	<b>637439</b>	<b>669311</b>	<b>702777</b>
KL omaosalus aastas kokku	11750	12	70500	112800	141000	141000	141000
Valla senine teenuseost (10 täisealist)			118176	124085	130289	136803	143643
Teenuste müük SKA-le*			59880	95808	119760	119760	119760
<b>Tulu aastas kokku</b>			<b>188676</b>	<b>236885</b>	<b>271289</b>	<b>277803</b>	<b>284643</b>
<b>Kulu-tulu aastas (kui 10 täisealist teenusel keskus)</b>			<b>-389500</b>	<b>-370200</b>	<b>-366150</b>	<b>-391508</b>	<b>-418133</b>

\* 2025 täituvus 50%, 2026 80%, 2027 100%. Edaspidi tulu kasvu omaosaluse arvelt ei ole prognoositud, kuna hinnakasv riiklike teenuste puhul ei toimu garanteeritult iga-aastaselt, samuti ei ole iga-aastaselt tõstetud lubatud omaosalust.